



Ldz. 833/05/2022

Poznań 05.05.2022r

Projmed Sp. z o.o.
ul. Siewna 2a
81-574 Gdynia

UZGODNIENIE

przebiegu projektowanej sieci ciepłowniczej w Gdańsku w rejonie ul. Rakoczego dz. nr 71/3, 92 Obręb 0052, dz. nr 370/2, 375/7, 394/1 Obręb 0053 oraz sposobu zabezpieczenia istniejącej linii światłowodowej IChB PAN PCSS relacji Koszalin – Gdańsk

Szanowni Państwo,

w związku z naradą koordynacyjną w sprawie uzgodnienia usytuowania projektowanych sieci uzbrojenia terenu, przeprowadzaną w dniach 28.04-05.05.2022r uprzejmie informujemy, że **uzgadniamy** przebieg trasowy projektowanej sieci ciepłowniczej w Gdańsku w rejonie ul. Rakoczego dz. nr 71/3, 92 Obręb 0052, dz. nr 370/2, 375/7, 394/1 Obręb 0053 – sprawa nr WG-IV.6630.360.2022. Jednocześnie podajemy warunki techniczne do zabezpieczenia istniejącej linii światłowodowej na skrzyżowaniach i prowadzenia prac w jej zbliżeniu.


1. Na załączonym planie sytuacyjnym przebiega istniejąca linia światłowodowa (oznaczona „t5”) składająca się z rurociągu kablowego typu 5xHDPE40/3,7 wraz z ułożonymi w nim kablami światłowodowymi. Wraz z rurociągiem, na głębokości jego posadowienia ułożony jest kabel lokalizacyjny typu XzTKMXpw 2x2x0,6. W połowie głębokości posadowienia rurociągu kablowego ułożona jest taśma ostrzegawcza z napisem: „*Uwaga - Kabel światłowodowy*”.
2. IChB PAN PCSS jest właścicielem części infrastruktury linii składającej się w szczególności z 2 rur typu **HDPE 40/3,7** koloru czarnego z wyróżnikiem **białym i żółtym**; w rurze z wyróżnikiem **białym** ułożony jest kabel światłowodowy typu **Z-XOTKtsd 18J+6Jn** relacji **Koszalin-Gdańsk**. W sprawie pozostałej części infrastruktury prosimy kontaktować się z firmą HAWE Telekom w restrukturyzacji z siedzibą w Legnicy przy ul. Działkowej 38.
3. Lokalizację istniejącej linii światłowodowej w terenie należy potwierdzić z wykorzystaniem map sytuacyjno-wysokościowych, zawierających geodezyjną inwentaryzację linii światłowodowej poprzez wykonanie przekopów próbnych i/lub za pomocą lokalizatora z wykorzystaniem kabla lokalizacyjnego. Tak ustalony przebieg linii światłowodowej należy trwale i widocznie oznaczyć w terenie na cały czas prowadzenia prac budowlanych w obrębie linii światłowodowej, związanych z realizacją inwestycji.
4. Wszelkie prace w miejscach **kolizji** oraz **zblżeń** do linii światłowodowej należy wykonywać ręcznie, bez użycia sprzętu mechanicznego pod nadzorem właścicieli linii światłowodowej. Wszelkie odkryte w trakcie prowadzenia prac elementy infrastruktury linii światłowodowej muszą być odpowiednio zabezpieczone a przed zasypaniem podlegają odbiorowi przez służby techniczne właścicieli linii światłowodowej.

5. **Linie światłowodową** w miejscu kolizji z projektowaną siecią ciepłowniczą należy zabezpieczyć rurą ochronną dwudzielną, zachowując normatywne parametry.
6. Wszelkie koszty związane z budową sieci ciepłowniczej oraz koszty związane z zabezpieczeniem linii światłowodowej (w tym wszelkie materiały i prace nakładcze) nie będą obciążać właścicieli linii światłowodowej.
7. Prace związane z zabezpieczeniem istniejącej linii światłowodowej sieci PIONIER powinien wykonać wskazany przez IChB PAN PCSS wykonawca lub należy je prowadzić pod nadzorem służb technicznych IChB PAN PCSS.
8. Nadzór przedstawiciela IChB PAN PCSS jest płatny. O ustanowienie nadzoru należy wystąpić pisemnie z minimum 2-tygodniowym wyprzedzeniem zlecając pisemnie pełnienie nadzoru na uzgodnionych wcześniej warunkach.
9. Należy z wyprzedzeniem informować IChB PAN PCSS o terminach prowadzenia prac: z min. 2-tygodniowym wyprzedzeniem, w przypadku prac prowadzonych na infrastrukturze linii światłowodowej, z min. 1-dniowym wyprzedzeniem w przypadku prac prowadzonych w zbliżeniu do linii światłowodowej, powołując numer i datę niniejszego pisma:
Centrum Zarządzania Siecią IChB PAN PCSS: tel. 61 858 20 15,
mail: noc@man.poznan.pl
10. Podczas realizacji inwestycji należy bezwzględnie przestrzegać powyższych warunków i uzgodnień. Każdy przypadek nieprzestrzegania niniejszych warunków będzie skutkował powiadomieniem właściwych organów nadzoru budowlanego i wstrzymaniem robót.
11. Wszelkie uszkodzenia istniejącej linii światłowodowej wymagają wymiany kabla światłowodowego na odcinku międzyzłączowym. Sprawca uszkodzenia zostanie obciążony całością kosztów wymiany kabla i usunięciem wszystkich skutków uszkodzenia – w tym także odpowiedzialności odszkodowawczej w związku z zerwaniem transmisji danych.
12. Z treścią niniejszego dokumentu należy zapoznać wykonawcę robót, kierownika budowy oraz osoby fizycznie wykonujące prace.
13. Niniejsze uzgodnienie jest ważne przez okres 24 miesięcy.

Powyższe warunki techniczne zapewniają tylko zachowanie dotychczasowych właściwości użytkowych i parametrów technicznych linii światłowodowej, bez poprawy jakości.

Z poważaniem

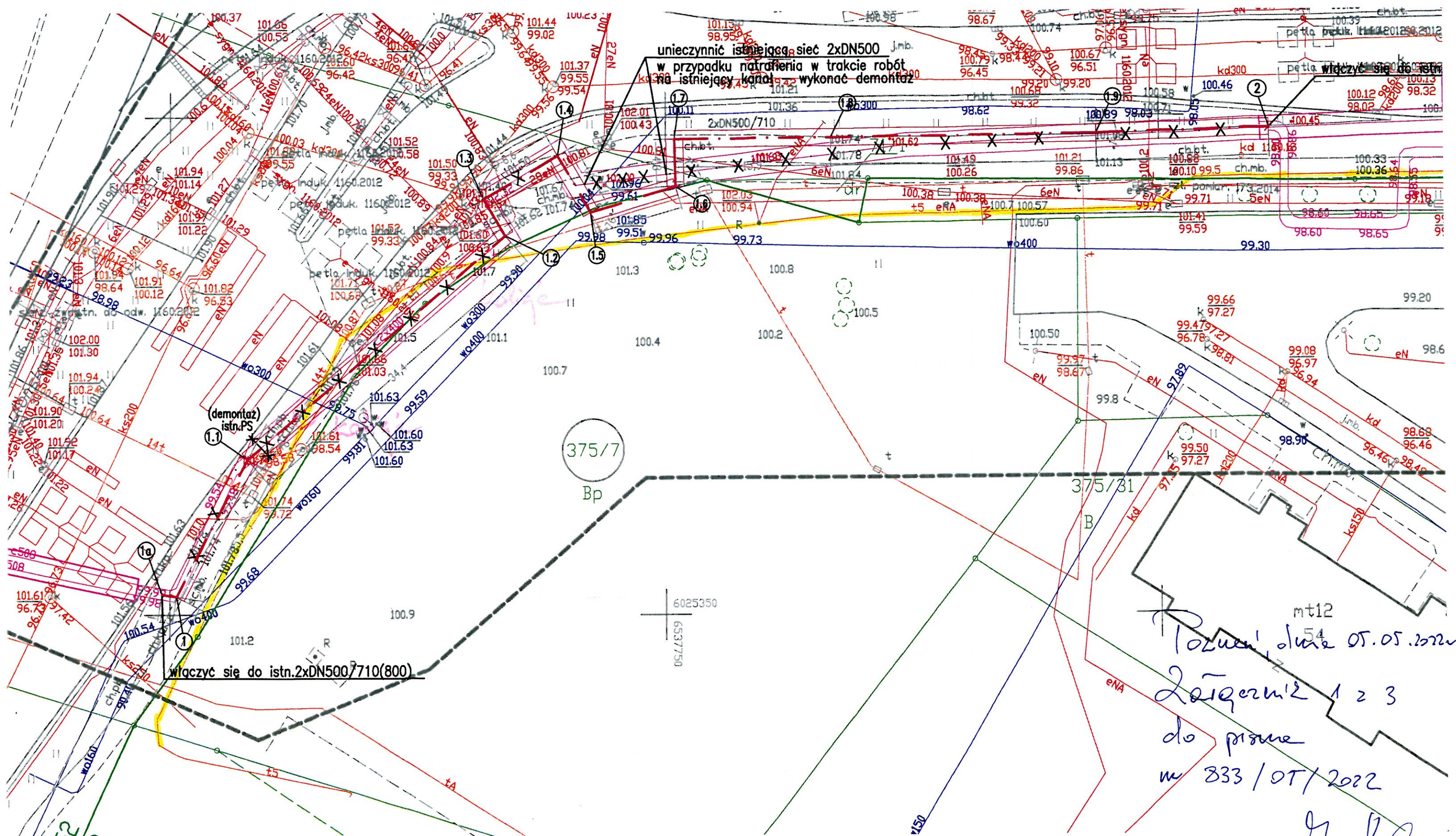
Pełnomocnik
Dyrektora IChB PAN ds. PCSS


dr inż. Cezary Mazurek


Marek Kuberka

PROJMED Gdynia

wpłynęło
dnia **16. 05. 2022**
wpisano pod nr dziennika
...../20..... r.
podpis



mt12
54
102uen', June 05.05.2022
2019en' 1 2 3
do prave
m 833 / 05 / 2022

Handwritten signature

